



สถิติการผลิต

สับปะรดโรงงาน

ชื่อไทย : สับปะรด

ชื่อสามัญ/ชื่ออังกฤษ : Pineapple

ชื่อวิทยาศาสตร์ : *Ananas comosus*

โดย นางอัจฉรา อุทยานาศ

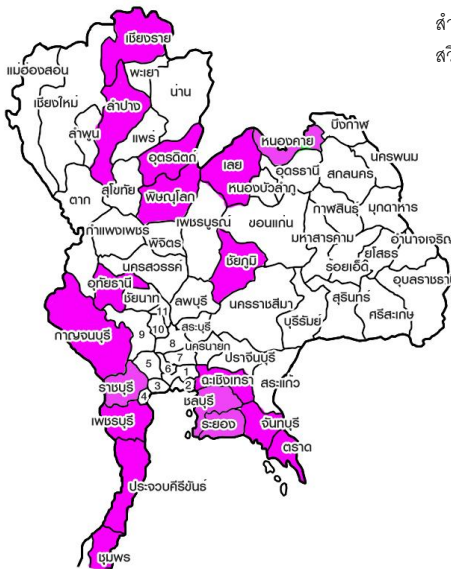
(นักวิชาการเกษตรชำนาญการพิเศษ)

โทรศัพท์ (02-5614765)

	ปี 55	ปี 56	ปี 57
จำนวนผู้ปลูก (ครัวเรือน)	40,326	30,501	29,425
พื้นที่เก็บเกี่ยว (ไร่)	598,444	573,120	559,082
ผลผลิตเฉลี่ย(กท./ไร่)	3,890	3,855	3,890
ผลผลิตรวม (ล้านตัน)	2.33	2.21	2.17
- บริโภคในประเทศ	0.20	0.20	NA
- อุตสาหกรรมแปรรูป	2.00	2.00	NA

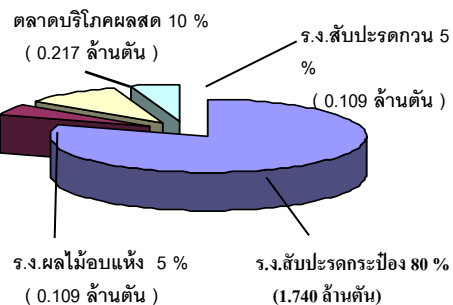
พันธุ์ส่งเสริม

สำหรับบรรจุกระป๋อง : บัตตาเวีย
 สำหรับบริโภคผลสด : บัตตาเวีย , นางแล (เขียงราย), สวี (ชุมพร) , ภูเก็ต ,



รายการ	การกระจายผลผลิตออกสู่ตลาด ปี 2556 – 2557											รวม	
	ม.ค.	ก.พ.	มี.ค.	เม.ย.	พ.ค.	มิ.ย.	ก.ค.	ส.ค.	ก.ย.	ต.ค.	พ.ย.		ธ.ค.
ปี 2556													
ร้อยละ	7.20	7.83	8.73	11.16	15.91	10.08	4.15	2.88	4.62	8.24	9.39	9.81	100
ล้านตัน	0.16	0.174	0.19	0.247	0.353	0.223	0.092	0.064	0.102	0.183	0.208	0.21	2.218
ปี 2557													
ร้อยละ	8.29	8.11	9.06	11.83	13.52	9.18	4.66	2.74	4.62	8.69	9.48	9.82	100
ล้านตัน	0.18	0.176	0.19	0.257	0.294	0.200	0.101	0.060	0.101	0.189	0.206	0.21	2.175
ปี 2556			3.70	4.06	4.43	4.84	4.66	4.90	5.07	5.44	5.58	5.68	4.53
ปี 2557	6.01	6.50	7.34										

สัดส่วนการใช้ผลผลิตสับปะรด



จังหวัดที่ปลูกสับปะรดมาก 5 อันดับแรก

ประจวบคีรีขันธ์	44.09 %	(246,521 ไร่)
ระยอง	7.30 %	(40,840 ไร่)
พิจิตร	6.53 %	(36,501 ไร่)
ราชบุรี	5.83 %	(32,581 ไร่)
เพชรบุรี	5.73 %	(32,012 ไร่)

ต้นทุน / ผลตอบแทน ปี 2556 (บาท/ไร่)

1. ต้นทุนผันแปร 20,059.21
2. ต้นทุนคงที่ 1,082.08
3. ต้นทุนรวมต่อไร่ 21,141.29
4. ต้นทุนรวมต่อกิโลกรัม 3.91
5. ผลผลิตต่อไร่ (กิโลกรัม) 3,855
6. รายได้
7. ผลตอบแทน

การส่งออกของไทย			ประเทศคู่แข่งของไทย	ประเทศผู้นำเข้าผลผลิตและผลิตภัณฑ์สับปะรดไทย
ปี	55	56	57 (ม.ค.)	ฟิลิปปินส์ อินโดนีเซีย เกาหลี
นำสับปะรด				ประเทศผู้ส่งออกสับปะรด
ปริมาณ(ล้านตัน)	0.144	0.142	0.010	กระป๋อง 5 อันดับแรกของโลก
มูลค่า (ล้านบาท)	5,544	4,551	381	ไทย 47 %
สับปะรดกระป๋อง				ฟิลิปปินส์ 19.10 %
ปริมาณ (ล้านตัน)	0.575	0.555	0.047	อินโดนีเซีย 12.86%
มูลค่า (ล้านบาท)	16,532	15,112	1,410	เคนย่า 4.85%
เนือสับปะรดแห้ง				เนเธอร์แลนด์ 3.91%
ปริมาณ (ล้านตัน)	0.030	0.034	0.033	
มูลค่า (ล้านบาท)	2,044	2,371	245	
สับปะรดผลสด				
ปริมาณ (ล้านตัน)		0.109	NA	
มูลค่า (ล้านบาท)		81	NA	
ประเทศผู้ผลิตรายใหญ่ของโลก			ข้อเสียเปรียบของไทย	นำเข้า
ผลผลิต (ล้านตัน)	(ร้อยละ)		- ต้นทุนการผลิตสูงกว่าประเทศคู่แข่ง	- ไม่มีเครื่องหมายการค้าเป็นของตนเอง
ไทย	2.65	11.36		
สหรัฐอเมริกา	2.48	10.63		
บราซิล	2.47	10.59		
ฟิลิปปินส์	2.40	10.29		
อินโดนีเซีย	1.78	7.63		

ศักยภาพ/จุดเด่น	ปัญหาข้อจำกัด	แนวทางการพัฒนา/แก้ไข
<p>- สามารถปลูกได้ในหลายพื้นที่ตลอดทั้งปี ในพื้นที่ที่มีน้ำสม่ำเสมอ</p>	<p><u>ด้านการผลิต</u></p> <ul style="list-style-type: none"> ●ขาดการวางแผนการผลิตและการตลาดอย่างรอบคอบ ●ผลผลิตกระจุกตัว ●องค์กรเกษตรกรไม่เข้มแข็ง การรวมกลุ่มขาดเอกภาพ ●ปัญหาการระบาดของโรคราที่สำคัญ ได้แก่โรคราเหี่ยว ●ผลผลิตต่อไร่ต่ำ เพราะเกษตรกรใช้เทคโนโลยีไม่ถูกต้อง ●ขาดการวางแผนร่วมกันระหว่างโรงงานแปรรูปกับเกษตรกรในการบริหารจัดการผลผลิตอย่างมีประสิทธิภาพ ●ผลผลิตมีคุณภาพต่ำ ไม่ได้มาตรฐานของโรงงาน <p><u>ด้านการแปรรูป</u></p> <ul style="list-style-type: none"> ●จังหวัดแหล่งปลูกบางจังหวัดอยู่ไกลโรงงานทำให้มีต้นทุนในการขนส่งสูง ●ประสิทธิภาพการผลิตต่ำทำให้ต้นทุนการแปรรูปสูงกว่าประเทศคู่แข่ง ●การแปรรูปสับปะรดยังมีผลิตภัณฑ์ไม่หลากหลาย <p><u>การตลาด</u></p> <ul style="list-style-type: none"> ●โรงงานแปรรูปไม่มีเครื่องหมายการค้าในการส่งออกเป็นของตัวเอง จึงมีข้อจำกัดในขยายกำลังการผลิต ●ถูกกีดกันทางการค้าด้วยข้ออ้างที่ไม่ใช่ภาษี ●มีความเสี่ยงในการผันผวนของอัตราแลกเปลี่ยนค่าเงิน 	<p><u>ด้านการผลิต</u></p> <ul style="list-style-type: none"> ●วิจัยและพัฒนาพันธุ์ที่ให้ผลผลิตต่อไร่สูง ทนทานต่อโรคและแมลงและคุณภาพสอดคล้องกับความต้องการของตลาดโดยแยกเป็นพันธุ์เพื่อการบริโภคสด และเพื่อการแปรรูป ●กำหนดพื้นที่ที่เหมาะสมทางเศรษฐกิจสำหรับการปลูกสับปะรด (Zoning) โดยคำนึงถึงแหล่งรับซื้อโรงงานและชนิดพันธุ์ปลูกในแต่ละเขตให้เหมาะสม ●เกษตรกรและโรงงานต้องการวางแผนการผลิตและการรับซื้อให้สอดคล้องกับความต้องการ อย่างจริงจัง ●เกษตรกรต้องรวมตัวกันอย่างเข้มแข็ง เพื่อเพิ่มขีดความสามารถในการแข่งขัน ●ภาครัฐสนับสนุนการถ่ายทอดเทคโนโลยีตามขบวนการ GAP รวมทั้งตรวจสอบและให้การรับรองจัดหาปัจจัยพื้นฐานที่จำเป็น เช่น แหล่ง/ระบบน้ำ ฯ <p><u>ด้านการแปรรูป</u></p> <ul style="list-style-type: none"> ●โรงงานแปรรูปสับปะรดต้องมีการพัฒนาเทคโนโลยีให้มีประสิทธิภาพและทันสมัยเพื่อรักษาคุณภาพ และลดต้นทุนการผลิตให้ต่ำลง ●สนับสนุนการนำสับปะรดไปแปรรูปเป็นผลิตภัณฑ์ต่าง ๆ ที่สามารถสร้างมูลค่าเพิ่ม <p><u>ด้านการตลาด</u></p> <ul style="list-style-type: none"> ●ควรสร้าง Brand เป็นของประเทศไทยเอง ●สนับสนุนระบบ logistic ที่มีประสิทธิภาพ ●สนับสนุนให้มีการซื้อขายผลิตภัณฑ์สับปะรดในตลาดซื้อขายล่วงหน้า (Future Market) เพื่อลดความเสี่ยงจากการเปลี่ยนแปลงของอัตราแลกเปลี่ยน